

TARTU LASTEAED MEELESPEA



ARENGUKAVA 2014 - 2020

Tartu 2013

Sisukord

SISSEJUHATUS	3
I ÕPPEASUTUSE LÜHIÜLEVAADE	3
1.1. Üldinfo	3
1.2. Lasteaia eripära.....	4
II LÄHTEALUSED 2013. AASTAL. LASTEAIA ARENGUKAVA 2007-2013 KOKKUVÕTE	4
2.1. Eestvedamine ja juhtimine	4
2.2. Personaliga seotud tulemused	5
2.3. Õppeasutuse tulemused – õppeprotsess ja ressursid.....	7
III ARENDUSE EESMÄRGID JA PÕHISUUNAD AASTATEKS 2014-2020	9
3.1. Demokraatliku juhtimise arendamine	9
3.2. Personalipoliitika väljatöötamine	10
3.3. Õppe- ja kasvatusprotsessi kvaliteedi tõstmine	11
IV ARENGUKAVA UUENDAMISE JA MUUTMISE KORD	12
V MEETMED JA TEGEVUSED AASTATEKS 2014-2020	13
5.1. Võtmeala: EESTVEDAMINE JA JUHTIMINE.....	13
5.2. Võtmeala: PERSONALIJUHTIMINE.....	13
5.3. Võtmeala: AVALIK SUHTLEMINE JA PARTNERLUSE JUHTIMINE	15
5.4. Võtmeala: RESSURSSIDE JUHTIMINE.....	16
5.5. Võtmeala: ÕPPE- JA KASVATUSPROTSESSI JUHTIMINE	17
LISA 1. TULEMUSLIKKUSE HINDAMISE KRITEERIUMID	20
LISA 2. SWOT ANALÜÜS.....	21

SISSEJUHATUS

Tartu Lasteaed Meelespea arengukava on dokument, mis määrab ära lasteaia arenduse põhisuunad ja valdkonnad, tegevuskava aastateks 2014 - 2020, arengukava uuendamise korra ning ressursside planeerimise. Arengukava periood on seotud koostamise lähtealuseks olevate strateegiliste dokumentide perioodiga.

Arengukava lähtub:

Strateegiast Tartu 2030. Arengusuund: Tervist toetava keskkonna loomine, tervist väärtustavad käitumismallid. Sotsiaalse keskkonna mõju tähtsustamine. (Arenguvisioon - Hooliv linn).

Tartu linna arengukavast aastani 2020. Arengusuunad: Võrdsete võimaluste loomine õppe- ja kasvatustöökaks kaasaegses ja turvalises õppekeskkonnas. Õppe- ja kasvatustöö konkurentsivõimelisuse tõstmine, mis arvestab lapse individuaalsust, loob valikuvõimalused võimetekohaseks õppimiseks ja edukaks toimetulekuks ühiskonnas. Haridustöötajate pädevuse ja motiveerituse tõstmine ning koostöö arendamine.

Rahvastiku tervise arengukavast 2009-2020. Arengukavas on määratletud: laste ja noorte kehalise ja vaimse tervise ning sotsiaalse arengu edendamine; vigastuste ja vägivalda ennetamine laste ja noorte seas.

Tartu Lasteaed Meelespea õppekavast, Keskkonna ohutuse ja turvalisuse riskianalüüsist Tartu Lasteaed Meelespea sisehindamise aruandest, Tartu Lasteaed Meelespea põhimäärusest

Lasteaed Meelespea arengukava koostamisel osalesid kõik töötajad ja hoolekogu liikmed. Arengukava koostamist juhtis ekspertrühm koosseisus: Heda Kala direktor, Hille Jegorova õppealajuhataja, Esta Kõomägi majandusjuhataja, Tairo Talvis hoolekogu esimees, Ülle Vatman Tervistedendava Lasteaia (TEL) meeskonna esindaja.

I Õppeasutuse lühiülevaade

1.1. Üldinfo

Lasteaed on tegutsenud alates 1. septembrist 1964. Aastatel 1964 – 1992 kuulus tüüpprojekti järgi ehitatud lasteaed Balti Raudteevalitsusele.

Tartu lasteaed Meelespea asub Veeriku linnaosas (Ilmatsalu 24a ja filiaal Ilmatsalu 46). Piirkonnas paiknevad Kannikese Lasteaed, Maarjamõisa Lasteaed ja Tähtvere Lasteaed.

Lasteaias on 8 rühma:

1 sõimerühm,

1 liitrühm,

1 sobitusrühm

5 aiarühma.

Kohtade arv: 172 (suurima lubatud laste arvu korral).

Lasteaiale on väljastatud Haridus- ja Teadusministeeriumi poolt koolitusluba 29.06.2007.

1.2. Lasteaia eripära

Montessori pedagoogika elementide kasutamine (alates 1993. a) lisab võimalusi laste võimete ja oskuste mitmekülgsuks arenguks. Kujunenud on arvestatav metoodiliste õppevahendite kogu, mida õpetajad täiendavad pidevalt omavalmistatud vahenditega. Montessori pedagoogika õppevahendid pakuvad lastele erinevaid tegutsemis- ja õppimisvõimalusi teadmiste omandamiseks ja oskuste kujundamiseks.

Tervist Edendav Lasteaed (alates 2005. a). On moodustatud Tervist Edendava Lasteaia (TEL) meeskond, kelle eestvedamisel ja juhtimisel toimuvad tegevused kõigis rühmades. Eesmärk on tervisliku käitumise harjumuste kujundamine lastel, kaasates peresid ja personali.

Kiusamisest vaba lasteaed metoodika rakendamine (alates 2012. a). Eesmärk on luua kiusamist ennetav käitumiskultuur, kus suhtutakse üksteisesse hoolivuse ja austusega, kiusamise korral sekkutakse ja aidatakse kaaslast, kes seda ise ei suuda. Metoodika põhineb väärtustel milleks on sallivus, austus, hoolivus ja julgus.

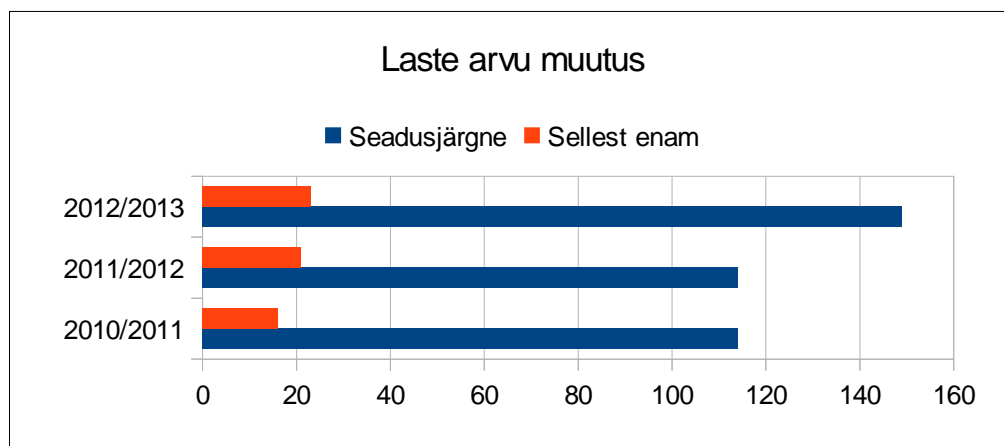
II Lähtealused 2013. aastal. Lasteaia arengukava 2007-2013 kokkuvõte

2.1. Eestvedamine ja juhtimine

Prioriteetsed tegevused olid: lasteaia keskkonna turvalisuse ja ohutuse tagamine; lapsevanemate (hoolekogu) ja personali kaasamine otsustusprotsessi; lasteaia sisehindamissüsteemi arendamine (personali eneseanalüüs, riskide hindamine, küsitlused).

2.1.1. 2007-2008 viidi läbi lasteaia renoveerimine, mille käigus ehitati välja uus küttesüsteem, likvideeriti vana katlamaja. Selle arvelt suurenes tunduvalt lasteasutuse õueala ja ehitati välja parkla. Renoveeriti I. korruse rühmaruumid ja koridorid. Lasteaed Meelespea arengukavas 2007-2013 oli kavandatud 2008. a lasteaia renoveerimise tulemusel 7. rühma moodustamine, mis jäi tööde seiskumise tõttu teostamata.

2.1.2. 2012. a Ilmatsalu 46 esimese korruse ja keldriruumide renoveerimise tulemusel loodi 2 rühma 36-le lapsele (endine Laste Taastusravi Keskus). 21.08.2012 avatud uutesse rühmadesse Ilmatsalu 46 ja vabanenud kohtadele peamajas (sõim ja nooremaste rühma lisandunud lapsed) võttis lasteasutus 2012/2013. õppeaastaks vastu kokku 66 last. Tavapärasest väiksem laste arv uutest rühmades tulenes tingimustest (ruumide pindalast). Sobitusrühmas 16 last ja liitühmas 20.



Joonis 1. Laste arvu muutus

2.1.3. Tartu Lasteaed Meelespea hoolekogu osaleb lasteaia eelarvevahendite, sh õppevahendite kulu otstarbeka kasutamise arutelus (ettepanekute tegemine). Hoolekogu on andnud nõusoleku laste arvu suurendamiseks sõimes (14+2) ja aiarühmades (20+4).

2.1.4. Lapsevanemad osalevad rühma tegevuskava koostamises tehes ettepanekuid ja aidates kaasa õppekäikude korraldamises (õppekäigud vanemate töökohtadesse). Tervisliku toitumise propageerimine rühmades (lapsed, lapsevanemad). Õuesõppe võimaluste kasutamine ja ettepanekute tegemine töötajate ja lapsevanemate poolt õuesõppe keskkonna arendamiseks.

2.1.5. Koostöös Tervishoiu Kõrgkooliga tervise ja turvalise keskkonna alased tegevused lastele ja peredele (mängud, päästeametid ja kiirabi tegevuse tutvustamine).

2.1.6. Tervist Edendava Lasteaia (TEL) meeskond osaleb lasteaia tervisedenduse valdkonna eestvedamises. Koostöös rühmapersonaliga lepitakse kokku ja koostatakse aasta tegevuskava – ohu ennetamise oskused, sh liiklus, perepäevad/matkad, tervislik toitumine, üritused personalile jms.

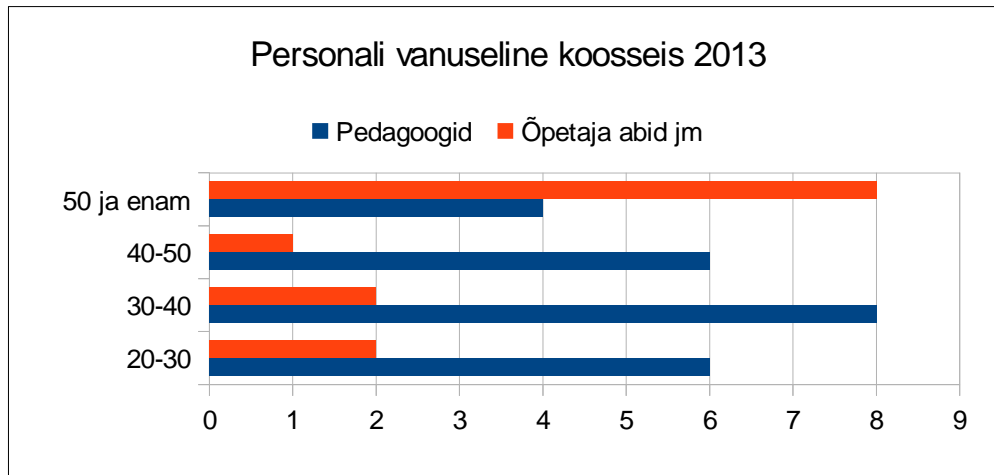
2.2. Personaliga seotud tulemused

Prioriteetsed valdkonnad olid: töötajate tugivõrgustiku rakendamine (juhendamine, mentorlus, koostöögrupid; koolituspõhimõtete väljatöötamine ja rakendamine).

2013. a on lasteaias kokku 37 töötajat, nendes 24 pedagoogilist töötajat ja 13 õpetajaid abistavad ja muud töötajad (majandusjuhataja, tervishoiutöötaja, kokad, abipersonal). 2 töötajat on lapsehoolduspuhkusel.

2.2.1. Personali vanuseline koosseis

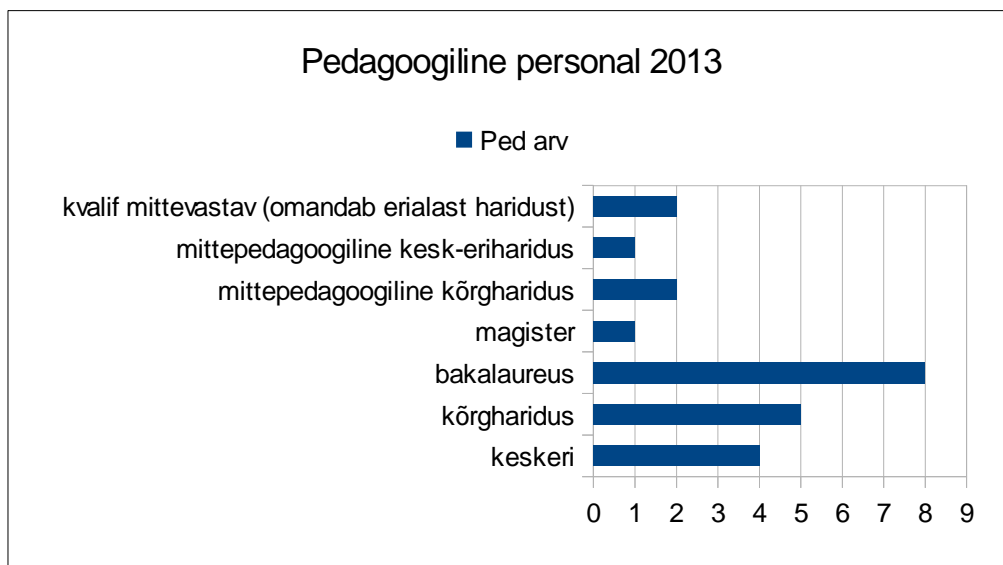
Pedagoogidest suurim vanuserühm on vanuses 30-40 a, võrdsed on vanuserühmad 40-50 ja 20-30. Vanuseline proportsioon on tasakaalus ka õpetaja abide puhul.



Joonis 2. Personali vanuseline koosseis

2.2.2. Pedagoogide kvalifikatsioon

Pedagoogiline kaader on kvalifikatsioonile vastava haridusega. Töö kõrvalt omandas erialase kõrghariduse 2011. aastal 1 ja 2013. aastal on lõpetamas 2 pedagoogi. Magistri taseme omandas 2012. a 1 õpetaja ja magistri tasemel õpib 2 õpetajat.



Joonis 3. Pedagoogiline personal 2013. aastal

2.2.3. Personali liikumine

2010-2013. on lahkunud 4 õpetajat, nendest 2 tööle teise riiki, 1 vahetanud elukohta ja 1 teise lasteaeda Tartus.

Uute rühmade loomisel 2012. a augustis lisandus 4 kõrgharidusega õpetajat, neist sobitusrühma 1 eripedagoogi ja 1 eripedagoogi kõrvalerialaga.

Rühmade arvu suurenemine võimaldas võtta tööle tervishoiutöötaja. Mõlemasse rühma võeti tööle lapsehoidja ettevalmistusega õpetaja abi. Suurenes ka liikumisõpetaja ja muusikaõpetaja koormus.

2.2.4. Pedagoogide koolitus

Prioriteedid koolituse kavandamisel olid: laste turvalisuse ja ohu ennetamise oskuste õpetamine; väärtuskoolitused – väärtuskasvatus ja lasteaiaga ühised väärtused (sh uute töötajate kohanemine kollektiiviga); õpetaja koostöö perega käitumisprobleemidega lapse toetamisel.

Koolituses on rõhuasetus meeskonna (kogu personali) koolitusel ja koostööl lasteaiaga Kannike – aktiivsus- ja tähelepanuhäiretega laps tava laps; liiklusõpetus (õppe meetodid ja mängud).

2.3. Õppeasutuse tulemused – õppeprotsess ja ressursid

Õppe- ja kasvatustegevuse põhisuund 2010-2013 olid: tervise, loovuse ja pärimuskultuuri väärtustamine koostöös peredega.

2.3.1. 2010. a renoveeriti metoodikatuba ja alustati kaasaegse õpitoa kujundamist Hasartmängumaksu Nõukogu projekti rahastamise toel. Metoodikatuba sisustati uue mööbliga, muretseti esitlus- ja paljundustehnika, videokaamera. Korraldati videofilmimise koolitus (Viljandi Kultuurikolledž) lasteaiaga töötajatele, kaasates Lasteaia Kannike huvilisi.

2.3.2. 2010. a alustati lastepillide kogu loomist ja pillide kasutamist laste rütmide ja kuulamisoskuse arendamiseks. Hoolekogu otsusel alustati rahvariiete ja kostüümide valmistamist lastele ja täiskasvanutele. Suurenes lastelavastuste osatähtsus õppeprotsessis.

2.3.3. Tervist edendava lasteaiana arvestame oma tegevuses neid põhimõtteid ja valdkondi, mille kaudu on võimalik mõjutada laste tervist ja tervisekäitumisharjumuste kujunemist (ohutu keskkond, liikumine looduses, - liikluses, tervislik toitumine jms). TEL- meeskond korraldab terviseüritusi ka personalile (matkad terviseradadel, tervistavad üritused jms).

Liiklusohutuse piirkondlik projekt „Liiklusega sõbraks- turvaline Veeriku“, juhtis Meelespea õpetaja Ülle Vatman ja TEL meeskond. Projekti kestvus märts – oktoober 2012. Kaasatud Tartu Lasteaed Kannike, Tartu Lasteaed Maarjamõisa ja Tartu Veeriku Kool ning tegevustesse panustasid kõik Tartu liikluskorralduse ja -kasvatuse osapooled. Projekti eesmärk - tingimuste loomine lasteaias järjepidevaks liikluskasvatuseks, lastevanemate kaasamine liikluskasvatusse ja eeltöö linnaosa turvaliseks muutmisel. Projekti rahastasid Hasartmängumaksu Nõukogu ja Maanteeamet ning lasteaiad Meelespea, Kannike ja Maarjamõisa.

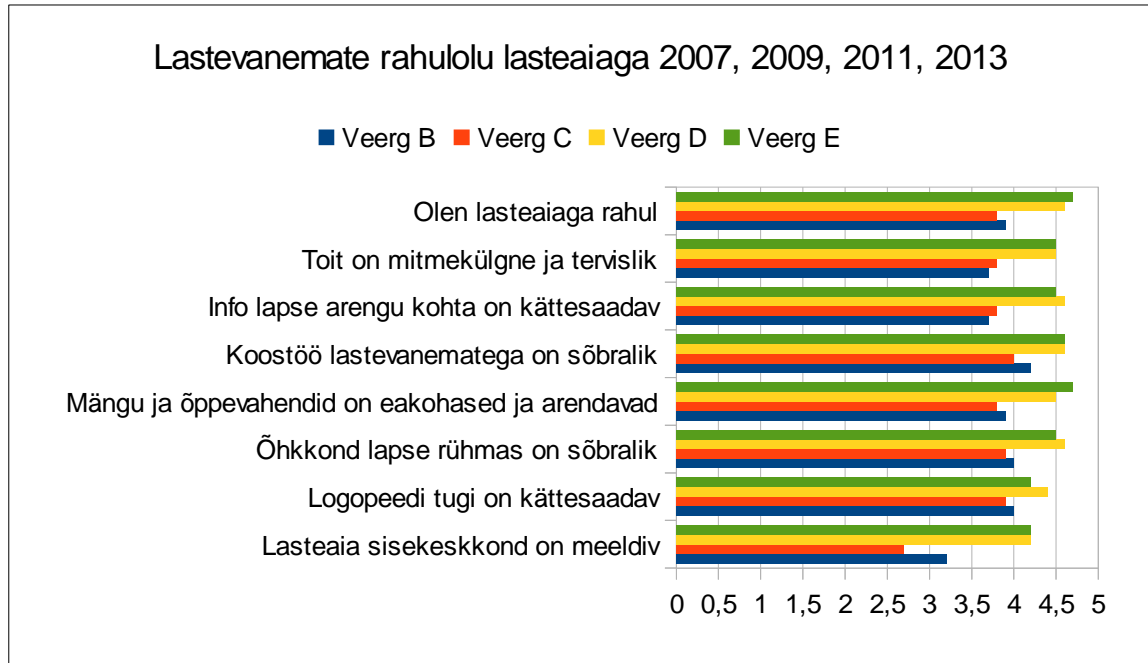
2.3.5. Õppevahendite muretsemine toimub põhimõttel „Arenev mäng“. Mängu ja õppevahendite muretsemine on muutunud sihipärasemaks, laste huvisid ja eakohast arengut arvestavaks. Viimastel aastatel on rohkem tähelepanu pööratud õues õppele, seda on toetanud ka projektide raames läbiviidud üritused jne. Traditsiooniks on kujunenud igaaastane kevadine perepäev lasteaiaga õuealal.

2.3.6. Õppeasutuse töö tulemuslikkuse hindamisel on oluliseks tagasisideks lapsevanemate rahuloluküsitluste läbiviimine üle aasta. 2007-2011 kasutasime küsitluste läbiviimisel kohandatud AS RESTA küsimustikku (*ESF-i pilootprojekti „Koolikatsuja 2006+“ raames väljatöötatud*

materjalid õppeasutuse sisehindamise toetamiseks. Tartu 2008.)

2013. a alates kasutame küsitluse läbiviimisel Tervisearengu Instituudi lasteaiaga psühhosotsiaalse keskkonna hindamise veebipõhist keskkonda (terviseinfo.ee) ja edaspidi viime küsitluse läbi igaaastaselt.

2007-2013. a läbiviidud küsitlustes kasutatud küsimustike põhjal oli võimalik välja tuua arvamused 8 näitaja puhul.



Joonis 5. Lastevanemate rahuloluküsitluse tulemused

2.3.7. 2012. a – seoses uute rühmade avamisega (Ilmatsalu 46) rajati mänguväljakud (2), korrastati/rajati jalgteed laste liikumiseks filiaalist peamaja õuealale (LVO).

2.3.8. Inventari uuendamine, rühmade renoveerimine

2011. a renoveeriti 3. rühma Mesimummud põrandad rühmaruumides ja riideruumis (vahetati täielikult välja põrandakonstruktsioonid ja kattid).

Rühmamööbli uuendamine – jätkuvalt sahtelwoodite muretsemine. Kuna lapsi on rühmas maksimaalselt (23-24), siis ei võimalda väikesed magamistoad raamide kasutamist.

2013 on kavandatud teostada remont köögis ja köögi abiruumides (elektrisüsteemi, kanalisatsiooni ja ventilatsioonisüsteemi renoveerimine).

2.3.9. Õueala ohutus

2013. a - liivakastide piirete lammutamine ja uute liivakastide rajamine (3).

2012. a - põlispuude seisundi hindamine ja puude eemaldamine (14) – haiged, ohtlikud rühmaterritooriumil paiknevad puud.

Lasteaia õueala ümbritseb maja algusaastatest pärinev tara, mis oli kavandatud välja vahetada lasteasutuse renoveerimise käigus (arengukavas 2009 a). Osaliselt on tara vahetatud parkla rajamise käigus (parklaga piirnev külg). Vajunud betoonposte on korrastatud 2010. aastal. Rekonstrueerimist vajavad varuväljapääsud (2). Renoveerimist vajavad sissepääsude trepid (4) ja ukсед (fonolukud).

2.3.10. Huvitegevus

Jalgpall – 4-5 aastast alates. Spordiklubi FC Helios.

Võimlemisringi viib läbi liikumisõpetaja, lapsevanemale tasuta.

Nukubeebi kooli viib läbi muusikaõpetaja, osalevad vanema rühma lapsed. Lapsevanemale tasuta.

Iluvõimlemine alates 4-5 a, spordiklubi Fitness.

Koostöös Saksa Kultuuri Instituudiga jätkus teist aastat saksa keele õpe 5-7 a lastele.

III Arenduse eesmärgid ja põhisuunad aastateks 2014-2020

Visioon LASTEAIAS ON HUVITAV

Missioon KOOSTÖÖS LOOME KESKKONNA, MIS SOODUSTAB AKTIIVSE, ETTEVÕTLIKU, LOOVA JA ELURÕÕMSA ISIKSUSE KUJUNEMIST

Põhiväärtused

- HOOLIVUS** - Me loome turvalise psühhosotsiaalse ning füüsiline keskkonna. Hoolime lastest, kaastöötajatest ja lastevanematest.
- KOOSTÖÖ** – Me väärtustame koostööd inimestevahelistes suhetes, kõikide sidusgruppide vahel (laps- laps, laps-täiskasvanu, lasteaia töötajad - lapsevanemad).
- LOOVUS** – Me hindame kõrgelt loovust, kuna personali, laste ja lastevanemate head mõtted, ideed ning nende elluviimine tagavad lasteaia arengu.
- POSITIIVSUS** - Positiivne suhtumine paneb meid uskuma oma võimetesse ja ideedesse. Me usume iseendasse ja meie lasteaia edukusse. Positiivsus ja avatus on hoiak, millega suhtume lastesse, kolleegidesse ja lastevanematesse kui ka probleemidesse ning väljakutsetesse. Tunnistame oma vigu ja õpime nendest.

3.1. Demokraatliku juhtimise arendamine

3.1.1. Eestvedamine ja juhtimine

Lasteaed on kujunenud õppivaks organisatsiooniks	<ul style="list-style-type: none">• täiustame sisehindamise süsteemi; iga-aastase enesehindamise protsessis keskenduma enam isiksuslike omaduste arengule - väärtusarendus;• arenguestluste läbiviimine kõigi töötajatega
--	--

<p>Tervise valdkonna toetavad tegevused on sihipärased ja tulemuslikud (tervisemeeskonna vastutusala)</p>	<p>(ootused töökeskkonna arendamiseks, oma panus - ettepanekud);</p> <ul style="list-style-type: none">• lähtumine lapsevanemate ja töötajate rahuloluküsitluste tulemustest• aastas tervisedenduse tegevuskava koostamine (lõimitud lasteaia aasta tegevuskavaga)• tervisedenduse valdkonna tegevuste tulemuslikkuse hindamine
---	---

3.1.2. Avalik suhtlemine ja partnerluse juhtimine

<p>Pedagoogiline nõukogu ja hoolekogu osalevad lasteaia juhtimises</p> <p>Lasteaia maine on positiivne</p> <p>Erinevate organisatsioonide/asutuste koostöö laste ja täiskasvanute (töötajad, lapsevanemad) tervise valdkonnas on sihipärane</p>	<ul style="list-style-type: none">• ettepanekud ja algatatud tegevused• õppekava arendamine (uued meetodikad, projektõpe)• Lasteaia sümbolika uuendamine, traditsioonide arendamine• Koostöö linna ja maakonna lasteaedadega, Tartu Tervishoiu Kõrgkooliga, õpetaja tasemekoolitusasutustega (kõrgkoolid) – kogemuste vahetamine juhtimise, sh õppeprotsessi juhtimise valdkonnas.• Koostöö lasteaedadega Kannike ja Maarjamõisa ning Veeriku Põhikooliga aasta tegevuskava koostamises (tervisepäevad, liikluspäevad, doonoripäevad, jüripäeva tähistamine jm)
---	---

3.2. Personalipoliitika väljatöötamine

3.2.1. Personalijuhtimine

<p>Motivatsioonisüsteem toetab töötajate enese- ja ametialast arengut</p> <p>Töötajatele on võimalused supervisiooniks, enesetäiendamiseks</p>	<ul style="list-style-type: none">• Töökorralduse reeglite täiendamine• erinevate motiveerimisvõimaluste leidmine ja rakendamine• tugispetsialistide meeskonna kujunemine nõustajateks (üldlogopeed, sobitusrühma õpetajad – eripedagoogid, tervishoiutöötaja, liikumisõpetaja, muusikaõpetaja)• individuaalse enesetäiendamise võimaluse laialdasem kasutamine
--	--

<p>Töötajatel on teadmised ettenägevaks ja ennetavaks käitumiseks</p>	<ul style="list-style-type: none"> • kogemuste vahetamine teiste lasteaedade õpetajatega (sh nn „töövari“) • esmaabi-, töökeskkonnaohutuse- ja tuleohutuse ning liiklusohutuse alane enesetäiendamine toimub regulaarselt
---	---

3.3. Õppe- ja kasvatusprotsessi kvaliteedi tõstmine

3.3.1. Õppe- ja kasvatusprotsessi juhtimine

<p>Õpi- ja töökeskkond vastab laste ja personali vajadustele, on koostööd ja arengut toetav</p> <p>Kommunikatsioonisüsteem on kaasaegne</p> <p>Lapse arenguks ja tervislike käitumisharjumuste kujunemiseks on tagatud soodsad tingimused</p>	<ul style="list-style-type: none"> • metoodikatoa (raamatukogu) kui õpikeskuse väljaarendamine (lastele, töötajatele, lapsevanematele) • AHHA Teaduskeskuse lasteprogrammides osalemine • rakendame lasteaiasisese ja lasteaedade vahelise täienduskoolituse programmi „Õpetajalt õpetajale“ • infovahetus personaliga (suhtlusvõrgustik, lasteaiasisene infovõrgustik, elektrooniline teabeleht jms) • kodulehe uuendamine ja arendamine • lastevanemate ja töötajate rahuloluküsitluste läbiviimine veebipõhiselt • meediaõpetuse rakendamine • õuesoleku aja pikendamine, • laste ja perede kehalise aktiivsuse tõhustamine – liikluspäevad, perematkade sari, pallimängud • spordiväljaku rajatised (korvpallikorvid, ronimisvahendid jm) • Montessori metoodika laialdasem rakendamine (jätkub töötajate koolitus) • tervisliku toitumise propageerimine lastevanemate ja laste hulgas, toorsalatite ja smuutide valmistamise õppimine rühmas • laste sotsiaalsete oskuste arendamine „Kiusamisest vaba lasteaed“ metoodika rakendamine kõigis rühmades
---	---

3.3.2. Ressursside juhtimine

<p>Lasteaia sise- ja väliskeskond on turvaline ja ohutu</p> <p>Õppevahendite vajadus on kavandatud lähtuvalt lapse arenguvajadustest („arenev mäng“)</p>	<ul style="list-style-type: none">• välistrepid ja evakuatsioonitrepid on renoveeritud• välisused on tööajal suletavad (fonolukud)• lasteaia piirded on turvalised ja väravad lukustatavad• keskkonna riskide hindamine ja ohu ennetamise oskuste omandamine (täiskasvanud, lapsed) on pidev• õuesõppe võimaluste mitmekesistamine, õppekeskkonna kujundamine• loovmänguvõimaluste mitmekesistamine ja arendamine• Montessori meetodika vahendite kogu täiendamine
--	--

IV Arengukava uuendamise ja muutmise kord

5.1 Arengukava kinnitab Tartu Linnavalitsus.

5.2 Arengukava täitmist analüüsitakse pärast kalendriaasta lõppu uue kalendriaasta jaanuaris-veebuaris majandusaasta aruande juurde tegevusaruande koostamise käigus.

5.3 Arengukava analüüsis lähtutakse sisehindamise tulemustest.

5.4 Asutuse juht edastab haridusosakonnale koos majandusaasta tegevusaruandega teabe arengukava muutmisevajaduse kohta.

5.5 Arengukava muutmissetpanekuid koos arengukava täiendatud redaktsiooniga menetletakse samas korras asutuse arengukava vastuvõtmisega.

V Meetmed ja tegevused aastateks 2014-2020

(Lühendite selgitus: OT- omatulu ehk lastevanematelt saadud maksed, FE – linna eelarvest saadud eraldised vastavalt võimalustele, P- projektidega saadud raha)

5.1. Võtmeala: EESTVEDAMINE JA JUHTIMINE

5.1.1. Valdkond: Strateegiline juhtimine									
Tegevus	2014	2015	2016	2017	2018	2019	2020	Vastutaja	Finantsallikas
Arengukava uuendamine							x	direktor	FE
Lasteaia põhimääruse uuendamine	x							direktor	-
Lasteaia 50. sünnipäeva juubeliüritused, (55. sünnipäev)	x					x		toimkond	FE
Õpikeskuse väljaarendamine lastele, töötajatele, lapsevanematele (metoodikatuba)	x	x	x					direktor	FE
Lasteaia kuvandi uuendamine ja arendamine (sümboolika, traditsioonid, avalikud väljundid – koduleht jms)	x					x		juhtkond	OT
5.1.2. Valdkond: Sisehindamine									
Tegevus	2014	2015	2016	2017	2018	2019	2020	Vastutaja	Finantsallikas
Sisehindamise korra uuendamine	x			x			x	direktor	P
Sisehindamise planeerimine ja läbiviimine	x	x	x	x	x	x	x	direktor	-
Rahuloluküsitluste läbiviimine lastevanematele	x	x	x	x	x	x	x	direktor	-
Laste rahulolu küsitluse vormi väljatöötamine ja arendamine, küsitluste läbiviimine	x		x			x		õppealajuhataja	P
Õpetaja enesehindamise süsteemi arendamine	x					x		õppealajuhataja	P

5.2. Võtmeala: PERSONALIJUHTIMINE

5.2.1. Valdkond: Personalivajaduse hindamine ja värbamine

Tartu Lasteaed Meelespea arengukava 2014-2020

Tegevus	2014	2015	2016	2017	2018	2019	2020	Vastutaja	Finantsallikas
Personalipoliitika väljatöötamine ja arendamine	x			x			x	direktor	FE
Ametijuhendite ja töökorralduse reeglite uuendamine			x			x		direktor	-

5.2.2. Valdkond: Personali kaasamine, motiveerimine ja toetamine

Tegevus	2014	2015	2016	2017	2018	2019	2020	Vastutaja	Finantsallikas
Personali tunnustamis- ja motiveerimissüsteemi uuendamine	x				x			direktor	-
Personali rahulolu uurimine	x	x	x	x	x	x	x	direktor	-
Tugispetsialistide meeskonna moodustamine ja nõustamissüsteemi rakendamine ja arendamine lasteaias	x	x	x	x	x	x	x	õppealajuhataja	P, FE
Huvitegevuse võimaluste loomine personalile, oskuste rakendamine lasteaias põhitegevuses	x	x	x	x	x	x	x	juhtkond	P

5.2.3. Valdkond: Personali arendamine

Tegevus	2014	2015	2016	2017	2018	2019	2020	Vastutaja	Finantsallikas
Koolitusvajaduse ja selle tulemuslikkuse hindamine	x	x	x	x	x	x	x	õppealajuhataja	-
Töötajate metoodika ja arenduspäevade korraldamine	x	x	x	x	x	x	x	juhtkond	OT, FE
Individaalse enesetäiendamise võimaluste laialdasem kasutamine	x	x	x	x	x	x	x	õppealajuhataja	P, FE
Personalile kogemuste vahetamise võimaluste loomine kaasates lasteasutuste juhte ja lasteaednike ühendusi	x	x	x	x	x	x	x	direktor	P, FE

5.2.4. Valdkond: Personali hindamine

Tegevus	2014	2015	2016	2017	2018	2019	2020	Vastutaja	Finantsallikas
Arenguvestluste läbiviimine kõigi töötajatega		x		x		x		direktor	-
Töö tulemuslikkuse kriteeriumite arendamine	x				x			direktor	FE

5.3. Võtmeala: AVALIK SUHTLEMINE JA PARTNERLUSE JUHTIMINE

5.3.1. Valdkond: Koostöö kavandamine									
Tegevus	2014	2015	2016	2017	2018	2019	2020	Vastutaja	Finantsallikas
Heategevuslike ürituste korraldamine koostöös hoolekoguga (perepäev jt - vastavalt aasta tegevuskavale)	x	x	x	x	x	x	x	direktor	OT
Tartu Veeriku Kooliga, Maarjamõisa ja Kannikese lasteaiaga (koolitus ja terviseedendus)	x	x	x	x	x	x	x	direktor	OT, FE
TÜ Haridusteaduskonnaga lasteaiapäetaja ja logopeedia praktika korraldamine	x	x	x	x	x	x	x	õppealajuhataja	-
Tartu Tervishoiu Kõrgkooliga praktika korraldamine	x	x	x	x	x	x	x	tervishoiutöötaja	-
Hariduse Tugiteenuste Keskusega	x	x	x	x	x	x	x	üldlogopeed	-
Tervisearengu Instituudiga	x	x	x	x	x	x	x	Tervishoiutöötaja TEL meeskond	P, OF
Tartu Kiirabi Koolituskeskusega (esmaabi koolitus)	x			x			x	tervishoiutöötaja	FE
Lasteaednike Liidu (ELAL), Juhtide Ühenduse (EAHJÜ) ja Lastekaitse Liiduga (personali ja lastevanemate koolitus)	x	x	x	x	x	x	x	direktor	P, FE
5.3.2. Valdkond: Huvigruppide kaasamine									
Tegevus	2014	2015	2016	2017	2018	2019	2020	Vastutaja	Finantsallikas
Lastevanematele kaasamine õppe- ja kasvatustegevuste kavandamisse (tutvumine ametitega) ja ühistevõruste korraldamisse (perepäevad, perematkad jms)	x	x	x	x	x	x	x	õppealajuhataja õpetajad	OF
Küsitluste läbiviimise võimaldamine lasteaiapäetaja õppekaval õppivatele ja tervishoiu valdkonna õppekavadel õppivatele tudengitele (tagasiside, tulemuste kasutamine sisehindamises)	x	x	x	x	x	x	x	õppealajuhataja	-
Veebipõhiste lapsevanemate küsitluste läbiviimine aktuaalsetes küsimustes	x	x	x	x	x	x	x	direktor	-
5.3.3. Valdkond: Huvigruppidega koostöö hindamine									

Tartu Lasteaed Meelespea arengukava 2014-2020

Tegevus	2014	2015	2016	2017	2018	2019	2020	Vastutaja	Finantsallikas
Lapsevanemate rahulolu uuringute läbiviimine	x	x	x	x	x	x	x	direktor	-
Tudengite rahulolu praktika korraldusega		x		x			x	õppealajuhataja	-
Tartu Veeriku Koolilt laste koolivalmiduse kohta tagasiside küsimine	x		x		x			õppealajuhataja	-

5.4. Võtmeala: RESSURSSIDE JUHTIMINE

5.4.1. Valdkond: Inforessursside juhtimine ja infotehnoloogia									
Tegevus	2014	2015	2016	2017	2018	2019	2020	Vastutaja	Finantsallikas
Töötajatele suhtlusvõrgustikus keskkonna loomine ja arendamine info vahetamiseks	x				x			direktor	-
Lasteaia kodulehe uuendamine	x			x			x	direktor	FE, OT
Helitehnika süsteemi ja elektroonilise klaveri soetamine	x	x						õppealajuhataja	FE, OT
Foto – või videokaamerate ostmine rühmadesse		x	x	x				majandusjuhataja	OT või FE
Info kogumise, kättesaadavuse ja liikuvuse hindamine (sh konfidentsiaalse info turvalisuse tagamine)	x				x			õppealajuhataja	-
Telerid ostmine metoodikatuppa	x							majandusjuhataja	OT
5.4.2. Valdkond: Maa-ala									
Tegevus	2014	2015	2016	2017	2018	2019	2020	Vastutaja	Finantsallikas
4.2.1. Välisustele fonolukkude paigaldamine	x							majandusjuhataja	FE
4.2.2. Evakuatsioonitreppide seisundi hindamine ja renoveerimine	x							majandusjuhataja	FE
4.2.3. Territooriumi piirdeaia renoveerimine		x						majandusjuhataja	FE
4.2.4. Spordi- ja rühmaväljakutele vahendite soetamine ja vahendite korrastamine	x		x		x		x	majandusjuhataja	FE
4.2.5. Välistreppide renoveerimine		x						majandusjuhataja	FE

Tartu Lasteaed Meelespea arengukava 2014-2020

4.2.6. Paviljonide (2) rajamine – õuesõppe keskkonna loomine		x		x					majandusjuhataja	FE
5.4.3. Valdkond: Ruumid										
Tegevus	2014	2015	2016	2017	2018	2019	2020	Vastutaja	Finantsallikas	
Katuse renoveerimine (rennide kinnitamine, tuulekastide korrastamine) ja katusealuse soojustamine		x						majandusjuhataja	FE	
3. rühma Mesimummud, 6. rühma Lauluritsikad ja 4. rühma Maipõrnikad lagede renoveerimine	x	x						majandusjuhataja	FE	
rühma Pääsusabad, 5. rühma Lepatriinud ja üldkoridori seinakahjustuste kõrvaldamine	x							majandusjuhataja	FE	
4.4. Valdkond: Inventar ja vahendid										
Tegevus	2014	2015	2016	2017	2018	2019	2020	Vastutaja	Finantsallikas	
Rühmades köögiblokkide uuendamine (mööbel)	x	x						majandusjuhataja	OT ja FE	
Pehme inventari (madratsid) ja nõude uuendamine	x		x		x			majandusjuhataja	OT, FE	
Sahtelwoodite ja mänguasjade riulite uuendamine	x	x	x	x				majandusjuhataja	OT, FE	
Blenderi ja lõikurite muretsemine kööki (kasutamiseks rühmas)	x							majandusjuhataja	OT	

5.5. Võtmeala: ÕPPE- JA KASVATUSPROTSESSI JUHTIMINE

5.5.1. Valdkond: Lapse areng										
Tegevus	2014	2015	2016	2017	2018	2019	2020	Vastutaja	Finantsallikas	
Laste arengu analüüsimine ja koolivalmiduse hindamine	x	x	x	x	x	x	x	õppealajuhataja	-	
Laste rahulolu hindamine	x	x	x	x	x	x	x	õppealajuhataja	-	
Lapse erivajaduste, sh lapse andekuse märkamine ja individuaalsete arenduskavade koostamine (vajadusel)	x	x	x	x	x	x	x	õppealajuhataja, logopeed	OT	
Lapse arenguvestluste läbiviimine uute lastega 2x õppeaastas, üldjuhul 1x õppeaastas	x	x	x	x	x	x	x	õpetajad	-	

Tartu Lasteaed Meelespea arengukava 2014-2020

5.5.2. Valdkond: Õppekava									
Tegevus	2014	2015	2016	2017	2018	2019	2020	Vastutaja	Finantsallikas
Lasteaia õppekava arendamine	x			x		x		õppealajuhataja	OT, FE
Rühmade tegevuskavade koostamine ja arendamine	x	x	x	x	x	x	x	õpetajad	-
5.5.3. Valdkond: Õppekorraldus ja meetodid									
Tegevus	2014	2015	2016	2017	2018	2019	2020	Vastutaja	Finantsallikas
Montessori pedagoogika laialdasem kasutamine rühmades	x	x	x	x	x	x	x	õpetajad	OT
Õuesõppe võimaluste laialdasem kasutamine, koostöö Tartu Lasteaiaga Kannike	x	x	x	x	x	x	x	õpetajad	OT
Muukeelsete laste toetamine nende kohanemisel	x	x	x	x	x	x	x	õpetajad	OT
AHHAA Teaduskeskuse lasteprogrammides osalemine - avastusõpe	x	x	x	x	x	x	x	õpetajad	OT
„Kiusamisest vaba lasteaed“ meetodika rakendamine	x	x	x	x	x	x	x	õpetajad	FE, OT
5.5.4. Valdkond: Tervisedendus									
Tegevus	2014	2015	2016	2017	2018	2019	2020	Vastutaja	Finantsallikas
TEL meeskonna tegevuskava täitmise analüüs ja koostamine	x	x	x	x	x	x	x	TEL meeskond	OT
Riskianalüüs vigastuste ennetamiseks ja turvalisuse tagamiseks	x	x	x	x	x	x	x	tervishoiutöötaja	-
Laste tervise edendamisele suunatud projektide koostamine ja läbiviimine	x	x	x	x	x	x	x	TEL meeskond	P ja OT
Laste, perede ja töötajate liikumisaktiivsuse tõhustamine – liikuspäevad, perematkade sari, spordipäevad	x	x	x	x	x	x	x	TEL meeskond	OT ja P
Tervisliku toitumise propageerimine - toorsalatite ja smuutide valmistamine koos lastega	x	x	x	x	x	x	x	õpetajad	OT, P
5.5.5. Valdkond: Huvitegevus									
Tegevus	2014	2015	2016	2017	2018	2019	2020	Vastutaja	Finantsallikas
Saksa keel (Saksa Kultuuri Instituut)	x	x	x	x	x	x	x	õppealajuhataja	OT
Nuku-beebi kool	x	x	x	x	x	x	x	muusikaõpetaja	-
Jalgpall	x	x	x	x	x	x	x	õppealajuhataja	OT

Tartu Lasteaed Meelespea arengukava 2014-2020

Iluvõimlemine	x	x	x	x	x	x	x	õppealajuhataja	OT
Võimlemine	x	x	x	x	x	x	x	liikumisõpetaja	-

Tartu Lasteaed Meelespea arengukava 2014-2020

Lisa 1. Tulemuslikkuse hindamise kriteeriumid

Tulemusvaldkond	Näitaja	Mõõdik	Eesmärk	
Lapsega seotud tulemused	Lasteasutuse külastatavus	Laste kohalkäimise protsent (va suvekuud)	70%	
	Rühma täituvus	Keskmine laste arv aiarühmas sõimerühmas	20 14	
	HEV lastega arvestamine	Tugisüsteemide kaudu toetatud laste protsent toetust vajavate laste koguarvust	100%	
Personaliga seotud tulemused	Kvalifikatsioon	Nõutava kvalifikatsiooniga pedagoogide protsent pedagoogide üldarvust	100%	
	Täienduskoolitus	Täienduskoolituses osalenud pedagoogide protsent pedagoogide üldarvust	100%	
	Personali liikuvus	Töölt lahkunud pedagoogide protsent pedagoogide üldarvust	<10 %	
Lasteasutuse tulemused	Laste ja õpetajate suhtarv	Lapsi ühe õpetaja ametikoha kohta aiarühmas sõimerühmas	12 : 1 7 : 1	
	Arvutitega varustatus	Pedagooge ühe arvuti kohta	2:1	
	Eelarve	Sise- ja väliskeskkonna riskide hindamise tegevuskava		Investeeringute ja jooksva remondi rahastamisel lähtutakse tegevuskavas kavandatud tähtaegadest
		Pedagoogi ametijärguga õpetaja palk		Eesti keskmine palk
		Lastevanemate poolt kaetava osa kogumaht lapse kohta aasta keskmisena kuus		20 % miinimumpalgast
	Lastevanemate rahulolu	Lastevanemate küsitluste põhjal keskmine väärtus		Enam kui 4,0 (kõrgeim näitaja 5)

Tartu Lasteaed Meelespea arengukava 2014-2020

Lisa 2. SWOT analüüs

<h1>SWOT</h1>	<p>TUGEVUSED (S)</p> <ul style="list-style-type: none"> - lasteaia asukoht (piirnemine pargi ja linna mänguväljakuga) - väike lasteaed (võrreldes teiste piirkonna lasteaedadega) - avar, hea planeeringuga õueala (spordiväljaku olemasolu, asfalteeritud, heas korras jalgteed, jm) - haritud, positiivne ja üksteist toetav personal - tegus tervisemeeskond - koostöövalmis lapsevanemad - sobitusrühma olemasolu - lasteasutuse õppekava lähtub kaasaegsest õpikäsitlusest (- rühma õppekasvatustegevuse kavandamine on meeskonnatöö - õppevahendite ja mänguasjade vajadust kavandatakse lähtuvalt laste arengust ja vajadustest - renoveeritud metoodikatuba - logopeedi olemasolu (1,0 tk) - tervishoiutöötaja olemasolu (tervisekaitse spetsialist) - toetav ja kompetentne hoolekogu 	<p>NÕRKUSED (W)</p> <ul style="list-style-type: none"> - lähestikku paiknevad mitu lasteaeda - territooriumi piirav tara on ohtlik (vajunud), väravad ei ole lukustatavad - lasteasutuse välisüksed (4) ei ole lasteasutuse lahtiolekuajal lukustatavad; - kapitaalremondi seiskumise avariilised tagajärjed (väljaehitamata elektri-, kanalisatsiooni- ja ventilatsioonisüsteem) - laste tervise kaitsmine (õpetajatel on raskusi lapse terviseseisundi põhjendamisel lapsevanemale - haige laps lasteaias) - lapse erivajadusest tuleneva turvalise keskkonna loomine rühmas kui vanem ei märka/tunnista lapse vajadusi - laste toitumisharjumused - laste vähene õuesviibimise aeg (alla 2 tunni)
<p>VÕIMALUSED (O)</p> <ul style="list-style-type: none"> - koostöö koolituse ja ürituste valdkonnas Lasteaiaga Kannike ja ühistegevused Veeriku Põhikooliga - koostöö Tervisearengu Instituudiga (uuringud, koolitused, juhendmaterjalid) - Hariduse Tugiteenuste Keskuse spetsialistide tugi - koostöö Lastekaitse Liiduga (lastele ja lapsevanematele) 	<p>SO – STSENAARIUM</p> <ul style="list-style-type: none"> - piirkondlike tervisepäevade korraldamine lastele ja peredele - tervishoiutöötaja osalemine TAI infopäevadel ja koolitustes - esinduse osalemine TAI suveseminaridel (parimad praktikad) - hoolekogu ja lastevanemate koolitamine (vahendid projektidest) 	<p>WO -STSENAARIUM</p> <ul style="list-style-type: none"> - koostöö laste tervise valdkonnas, sh toitlustamine, piirkonna lasteaedadega - lasteaia HEV (hariduslike erivajaduste) -meeskonna moodustamine (logopeed ja sobitusrühma õpetajad) - koostöö Õpiabi – ja nõustamiskeskusega, õpetajate nõustamine - koostöö Tartu Kiirabi Koolituskeskusega ja

Tartu Lasteaed Meelespea arengukava 2014-2020

<p>suunatud metoodikad ja õppeprogrammid)</p> <ul style="list-style-type: none"> - projektide rahastamine (Tartu LV HO, HMNK, Maanteeamet, jt) - kogemuste vahetamine kolleegidega Tartu ja teiste piirkondade lasteaedadest (sh Eesti Alushariduse Juhtide Ühenduse ja Lasteaednike Liidu vahendusel) 		<p>Tervishoiu Kõrgkooliga – esmaabi oskuste arendamine töötajatel, lastevanematel, lastel</p> <ul style="list-style-type: none"> - linna lasteaegade andmekogu loomine personali kogemuste vahetamiseks „Õpetajalt õpetajale“
<p>OHUD (T)</p> <ul style="list-style-type: none"> - HEV laste osakaalu tõus maksimaalselt täidetud rühmas - pingelised suhted lapsevanematega - kvalifitseeritud õpetajate lahkumine kuna vastutus ja töötasu ei ole tasakaalus - tugispetsialistide puudus - lasteaiakohta vajavate laste vähenemine piirkonnas - õpetajal, tervishoiutöötajal puudub teave lapse erivajadusest ja/või terviseseisundist tulenevate riskide kohta (kui vanem probleemi ei teadvusta või teadmist ei edasta) - nõustamiskomisjoni otsus lapse eri- või sobitusrühma suunamise kohta on lapsevanemale soovituslik, seega eirata 	<p>TS – STSENAARIUM</p> <ul style="list-style-type: none"> - teise sobitusrühma moodustamine (Ilmatsalu 46) - enesearengu koolituse, supervisiooni võimaluste loomine õpetajatele - motivatsioonisüsteemi arendamine – uute võimaluste leidmine - hoolekogu kaasamine lastevanemate teavitamisse ja arutelude algatamisse - lapse eakohase arengu iseärasuste ja lapse õiguste selgitamine lastevanematele - lastevanemate nõustamise korraldamine HEV meeskonna toel 	<p>TW – STSENAARIUM</p> <ul style="list-style-type: none"> - spetsialistide (muusika- ja liikumisõpetaja, tervishoiutöötaja) kaasamine rühma tegevustesse, HEV laste toetamine (individuaalne - ja rühmatöö lastega) - lapsevanemate koolitus lapse arengu ja tervise teemadel (TEL ja HEV meeskond, tervishoiutöötaja, Tartu Kiirabi Koolituskeskus)